



**MINISTÈRE
DE LA TRANSITION
ÉCOLOGIQUE
ET DE LA COHÉSION
DES TERRITOIRES**

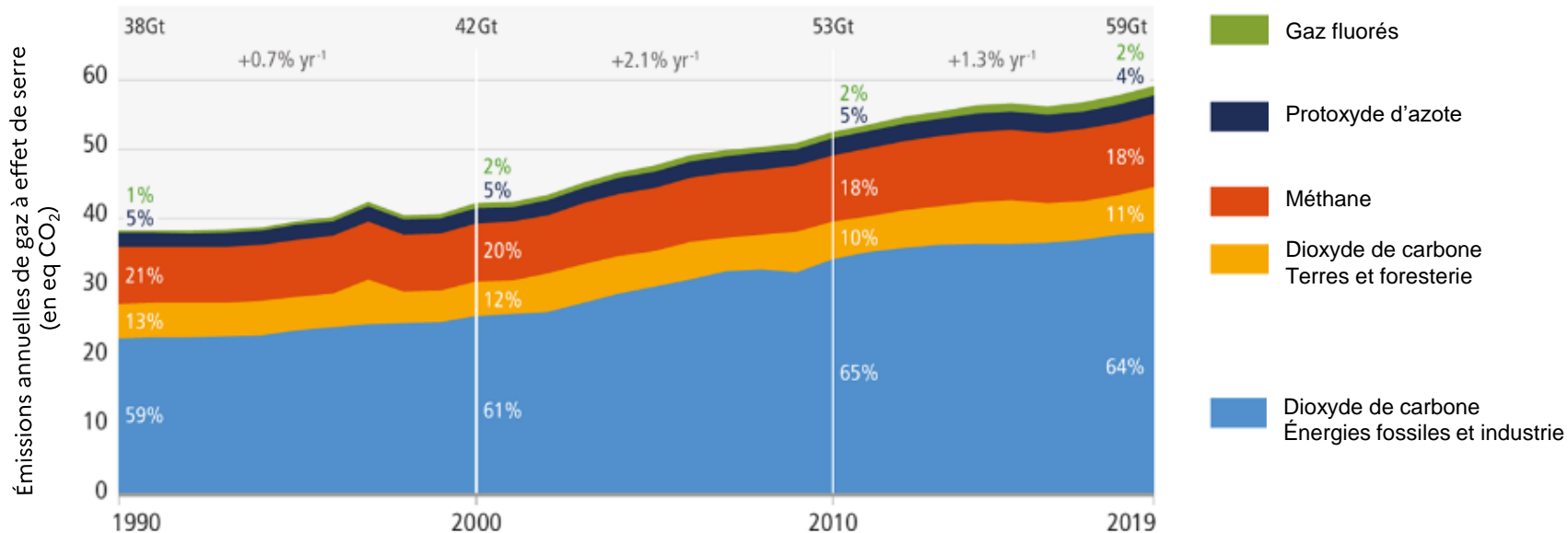
*Liberté
Égalité
Fraternité*

**LA FRANCE
S'ADAPTE >**

Vivre à +4°C

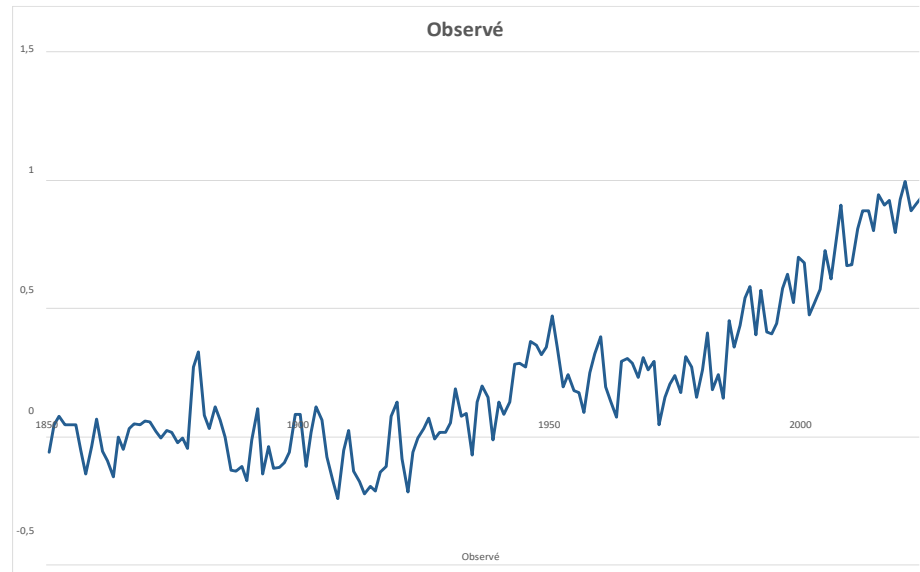
LE CHOC CLIMATIQUE À VENIR

Les émissions mondiales de gaz à effet de serre augmentent encore



En réaction, la hausse de la température se poursuit partout dans le monde...

Changement de la température de la surface mondiale (moyenne annuelle) observée entre 1850 et 2020



Source : GIEC, 2022

... y compris en France.

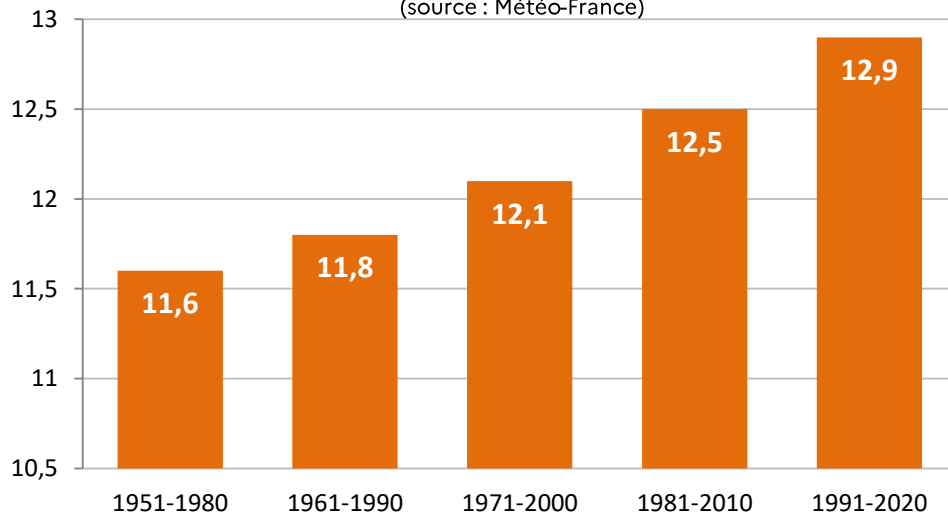
Chaque dixième de degré d'augmentation des températures aggrave les impacts du changement climatique.

Au-delà de + 1,5°C, ces impacts, étendus, sévères et irréversibles, menaceront les personnes et les écosystèmes.

Évolution des normales en France

Température moyenne annuelle

(source : Météo-France)



Un monde à + 3°C, une France à + 4 °C

En l'absence de mesures additionnelles, les politiques et engagements actuels de **l'ensemble des pays** pointent vers un réchauffement mondial de :



+ 1,5 °C
en 2030



+ 2 °C
en 2050



+ 3 °C
en 2100

par rapport aux années 1850

En France métropolitaine, le réchauffement sera encore plus marqué :



+ 2 °C
en 2030



+ 2,7 °C
en 2050



+ 4 °C
en 2100

Aujourd'hui, le réchauffement moyen en France est déjà de + 1,7°C

Il faut donc s'adapter, sans renoncer à atténuer

Adapter la France, c'est réduire notre vulnérabilité face aux impacts du changement climatique en assurant :



la protection des personnes



la résilience de l'économie



la préparation des territoires (continuité des infrastructures et des services essentiels)



la préservation des milieux naturels et du patrimoine culturel

Atténuer, c'est diminuer nos émissions de gaz à effet de serre.

Ces deux volets de notre politique climatique sont **indissociables**.

À QUOI DOIT SE PRÉPARER LA FRANCE ?

Une France à + 4 °C*

Villes analogues climatiques prenant en compte plusieurs paramètres :

température moyenne,
température minimale de
janvier, température maximale
de juillet, précipitations
annuelles.

*En 2023, l'augmentation de la température
moyenne annuelle en France est de + 1,7 °C par
rapport aux années 1850-1900. En 2050,
l'augmentation prévue est de + 2,7 °C.



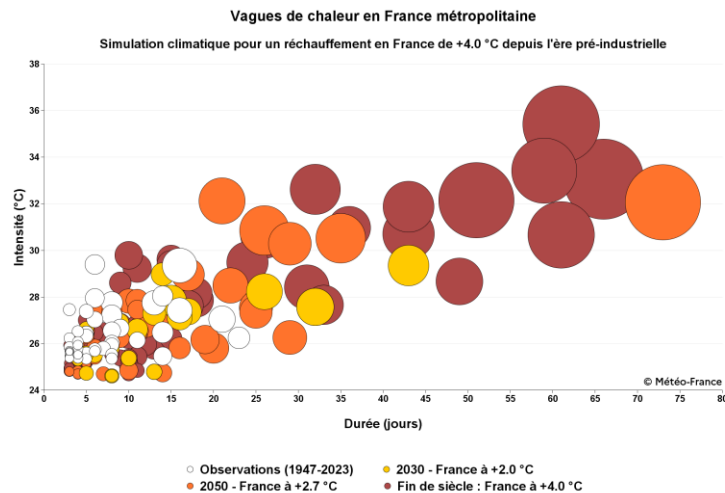
Des vagues de chaleur en forte augmentation

Les vagues de chaleur sont :

- + nombreuses
- + longues (1 à 2 mois)
- + sévères (2003 + 3°C)
- + précoces (fin mai)
- + tardives (fin septembre)

Impacts

- 9 écoles sur 10 exposées à un risque fort ou très fort d'ici 2100
- 50 % du réseau ferré et 75 % des réseaux routiers exposés à un risque fort ou très fort d'ici 2100

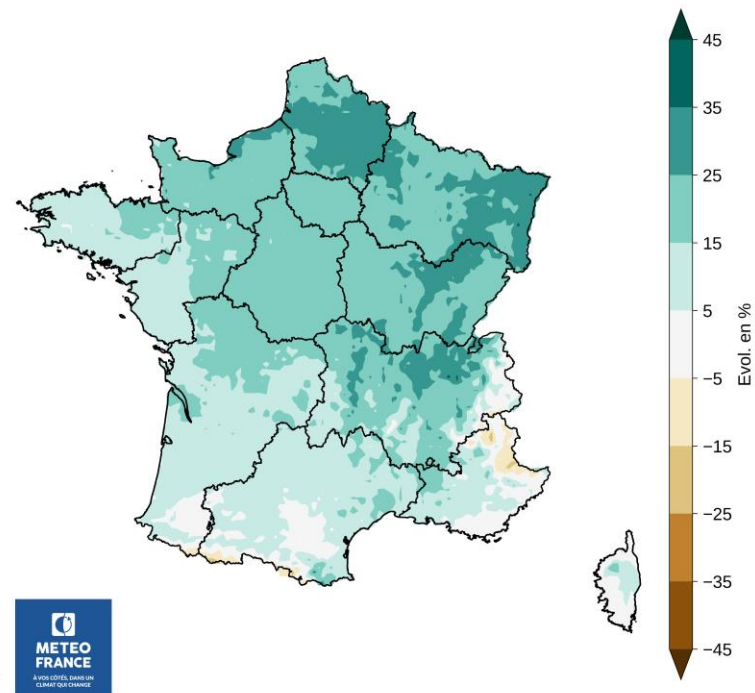


Des inondations qui s'aggravent

Les précipitations augmentent en hiver, mais de fortes incertitudes sur leur ampleur

Impact

→ **17 millions d'habitants et 9 millions d'emplois** déjà concernés par l'aggravation du risque d'inondation par débordement de cours d'eau

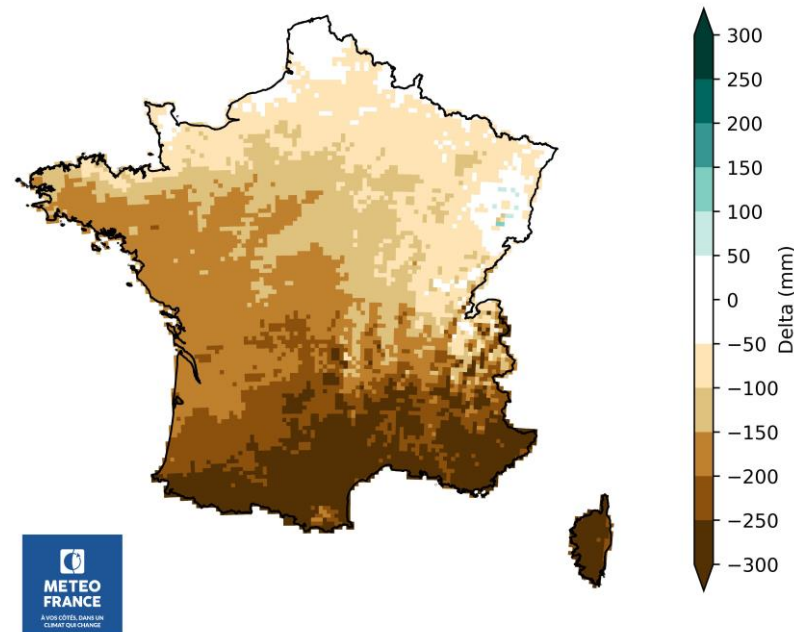


Une ressource en eau qui diminue

Les précipitations restent globalement stables à l'année, mais l'évaporation est plus importante, menant à une baisse de la ressource en eau

Impacts

→ **attente chiffres** Explore2



DES IMPACTS DÉJÀ LÀ ET QUI VONT S'AGGRAVER

Des dates de vendange avancées dans le Bordelais

Aujourd'hui

- Les vendanges ont lieu **15 jours plus tôt** qu'il y a 26 ans (Saint-Émilion).
- La teneur en alcool des vins augmente : **+ 0,9° d'alcool potentiel** par décennie (Bordelais).
- Leur acidité diminue : **- 1g/L** par décennie (Bordelais).

En 2100

L'avancée de tous les stades de développement de la vigne devrait se poursuivre.

La culture de la vigne deviendra plus difficile dans les régions méridionales.



Un taux d'enneigement en baisse dans les Alpes

Aujourd'hui

Les montagnes se réchauffent deux fois plus vite que les autres écosystèmes.

Le Mont-Blanc a perdu plus de 2 mètres d'altitude depuis 2021.



En 2100

Le taux d'enneigement sera divisé par 3 à 1 500 mètres d'altitude dans le massif du Mont-Blanc.

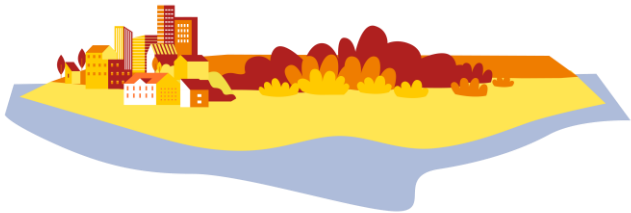


Les premiers réfugiés climatiques de Miquelon

Aujourd'hui

À Saint-Pierre-et-Miquelon, l'élévation du niveau marin est de 3 mm par an depuis 1993.

Le projet de déplacement du village de Miquelon (627 habitants), sur un site moins exposé au risque de submersion marine, est entré dans sa phase opérationnelle.



En 2100

La montée des eaux à Saint-Pierre-et-Miquelon devrait atteindre 0,7 mètre.

